



Contraloría ***Departamental del Huila***

Todos controlamos!

ADRIANA ESCOBAR GOMEZ
Contralora Departamental

DESEMPEÑO FISCAL MUNICIPAL VIGENCIA 2016

Neiva, mayo 2017

METODOLOGÍA

No.	INDICADOR	PESO PORCENTUAL
1	IMPORTANCIA DE LOS RECURSOS PROPIOS	30%
2	CAPACIDAD ECONÓMICA PARA FINANCIAR SUS GASTOS	10%
3	RESPALDO DE LA DEUDA	15%
4	DEPENDENCIA DE LAS TRANSFERENCIAS	15%
5	MAGNITUD DE LA INVERSIÓN	30%
TOTAL		100%

1. IMPORTANCIA DE LOS RECURSOS PROPIOS

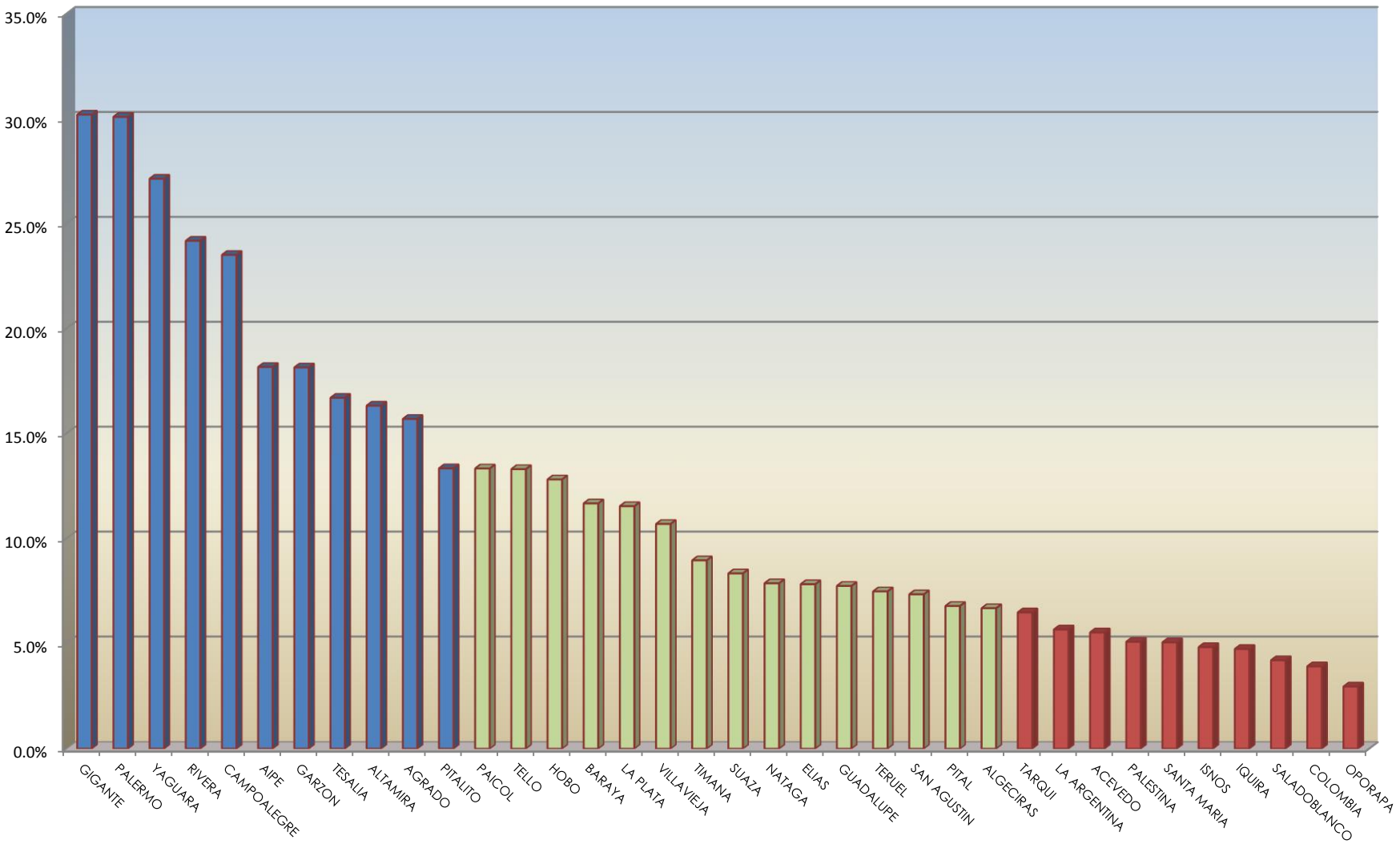
Son aquellos recaudos obtenidos por los gobiernos municipales, tales como:

- **Tributarios:** Impuesto predial, impuesto de industria y comercio, sobretasa a la gasolina, avisos y tableros, estampillas, derechos de explotación entre otros.
- **No Tributarios:** Tasas, patentes, cobro de importes por formularios, para registro, autorizaciones, sanciones, alquiler de edificios, maquinarias y/o equipos, venta de bienes, servicios, entre otros.

GENERACION DE RECURSOS PROPIOS

UBICACIÓN	MUNICIPIO	INGRESOS TOTALES (Valor en Millones \$)	INGRESOS PROPIOS (Valor en Millones \$)	%	UBICACIÓN	MUNICIPIO	INGRESOS TOTALES (Valor en Millones \$)	INGRESOS PROPIOS (Valor en Millones \$)	%
1	GIGANTE	29.068,97	8.774,41	30,2%	19	SUAZA	17.989,45	1.497,27	8,3%
2	PALERMO	30.744,91	9.247,46	30,1%	20	NATAGA	11.407,52	895,59	7,9%
3	YAGUARA	15.386,89	4.174,50	27,1%	21	ELIAS	6.261,62	488,80	7,8%
4	RIVERA	22.516,81	5.443,15	24,2%	22	GUADALUPE	18.091,52	1.397,54	7,7%
5	CAMPOALEGRE	27.286,69	6.412,24	23,5%	23	TERUEL	8.979,23	670,17	7,5%
6	AIPE	27.703,44	5.030,62	18,2%	24	SAN AGUSTIN	31.684,31	2.320,51	7,3%
7	GARZON	60.340,05	10.943,07	18,1%	25	PITAL	16.261,56	1.100,76	6,8%
8	TESALIA	10.482,30	1.749,40	16,7%	26	ALGECIRAS	22.130,55	1.474,54	6,7%
9	ALTAMIRA	6.044,81	986,36	16,3%	27	TARQUI	16.029,72	1.036,15	6,5%
10	AGRADO	12.828,78	2.012,00	15,7%	28	LA ARGENTINA	16.298,20	920,90	5,7%
11	PITALITO	173.458,10	23.119,91	13,3%	29	ACEVEDO	44.566,11	2.455,00	5,5%
12	PAICOL	11.637,70	1.550,42	13,3%	30	PALESTINA	15.651,55	793,10	5,1%
13	TELLO	15.737,40	2.091,61	13,3%	31	SANTA MARIA	12.925,24	651,63	5,0%
14	HOBO	10.293,93	1.317,69	12,8%	32	ISNOS	30.631,28	1.473,87	4,8%
15	BARAYA	11.358,08	1.324,11	11,7%	33	IQUIRA	10.900,14	514,98	4,7%
16	LA PLATA	51.917,75	5.984,36	11,5%	34	SALADOBLANCO	14.603,44	612,01	4,2%
17	VILLAVIEJA	9.878,72	1.054,84	10,7%	35	COLOMBIA	10.131,94	395,30	3,9%
18	TIMANA	21.521,40	1.924,88	8,9%	36	OPORAPA	18.420,78	542,63	2,9%

IMPORTANCIA DE LOS RECURSOS PROPIOS



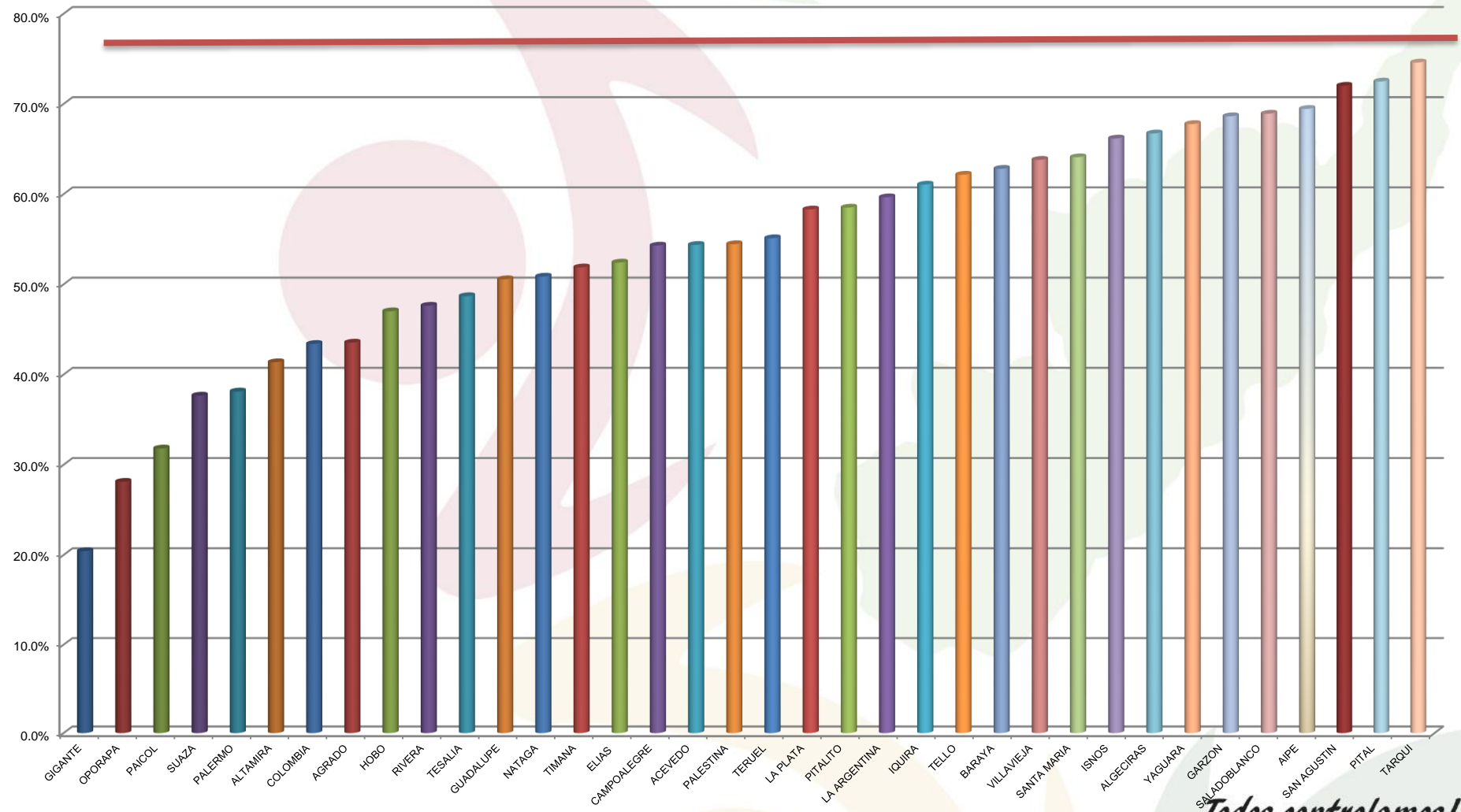
2. CAPACIDAD ECONÓMICA PARA LA FINANCIACIÓN DEL GASTO

Determina la gestión que realizó el ordenador del gasto en cada ente territorial, con el objeto de financiar con los recursos de Libre Destino sus gastos de funcionamiento, de conformidad con lo preceptuado en la Ley 617 de 2000; es decir, mide qué proporción de estos recursos fueron utilizados para cubrir el funcionamiento de la administración central municipal (gastos de personal, gastos generales y las transferencias).

CAPACIDAD DE AUTOFINANCIAMIENTO DE SU FUNCIONAMIENTO

POSICION	MUNICIPIO	% ALCANZADO	POSICION	MUNICIPIO	% ALCANZADO
1	GIGANTE	20,4%	19	TERUEL	55,1%
2	OPORAPA	28,1%	20	LA PLATA	58,3%
3	PAICOL	31,8%	21	PITALITO	58,5%
4	SUAZA	37,7%	22	LA ARGENTINA	59,7%
5	PALERMO	38,1%	23	IQUIRA	61,1%
6	ALTAMIRA	41,4%	24	TELLO	62,2%
7	COLOMBIA	43,4%	25	BARAYA	62,8%
8	AGRADO	43,5%	26	VILLAVIEJA	63,8%
9	HOBO	47,0%	27	SANTA MARIA	64,1%
10	RIVERA	47,6%	28	ISNOS	66,2%
11	TESALIA	48,7%	29	ALGECIRAS	66,7%
12	GUADALUPE	50,6%	30	YAGUARA	67,8%
13	NATAGA	50,9%	31	GARZON	68,6%
14	TIMANA	51,9%	32	SALADOBLANCO	68,9%
15	ELIAS	52,4%	33	AIPE	69,5%
16	CAMPOALEGRE	54,3%	34	SAN AGUSTIN	72,0%
17	ACEVEDO	54,4%	35	PITAL	72,5%
18	PALESTINA	54,5%	36	TARQUI	74,6%

CAPACIDAD DE AUTOFINANCIAMIENTO



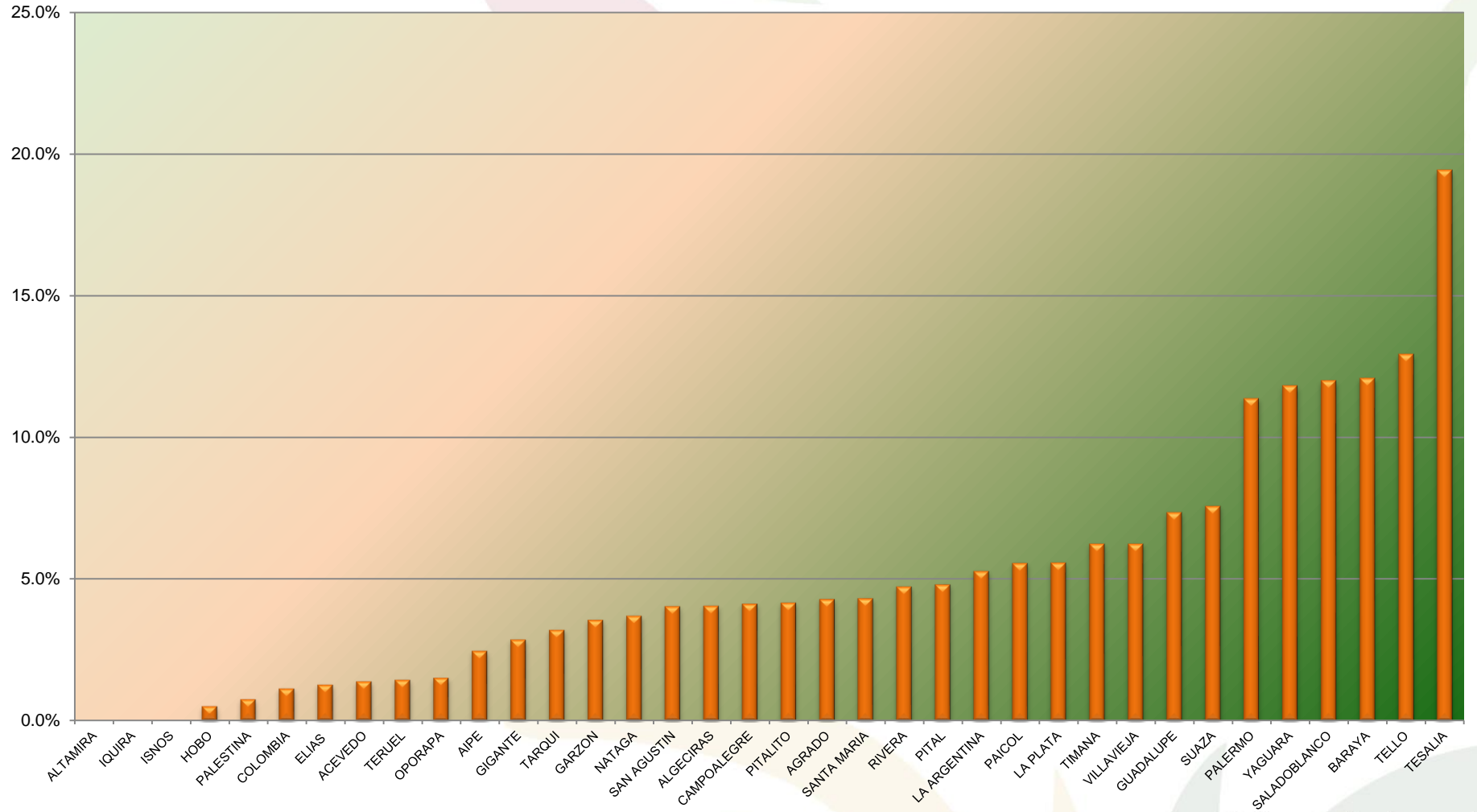
3. RESPALDO DE LA DEUDA

Permite medir la capacidad que tienen los entes territoriales para respaldar su endeudamiento con los ingresos recibidos; es decir, qué porcentaje del total de los bienes de una entidad se encuentran respaldando una obligación financiera, permitiendo determinar si la deuda total supera o no la capacidad de pago de la entidad y si compromete o no su liquidez en el pago de otros gastos durante la vigencia 2016. Vale la pena aclarar que entre más se acerque a cero (0) el resultado del indicador, mayor es la capacidad de endeudamiento del ente territorial.

INDICADOR DE RESPALDO DE DEUDA

PUESTO	MUNICIPIO	%	PUESTO	MUNICIPIO	%
1	ALTAMIRA	0,0%	19	PITALITO	4,2%
2	IQUIRA	0,0%	20	AGRADO	4,3%
3	ISNOS	0,0%	21	SANTA MARIA	4,3%
4	HOBO	0,5%	22	RIVERA	4,8%
5	PALESTINA	0,8%	23	PITAL	4,8%
6	COLOMBIA	1,1%	24	LA ARGENTINA	5,3%
7	ELIAS	1,3%	25	PAICOL	5,6%
8	ACEVEDO	1,4%	26	LA PLATA	5,6%
9	TERUEL	1,4%	27	TIMANA	6,3%
10	OPORAPA	1,5%	28	VILLAVIEJA	6,3%
11	AIPE	2,5%	29	GUADALUPE	7,4%
12	GIGANTE	2,9%	30	SUAZA	7,6%
13	TARQUI	3,2%	31	PALERMO	11,4%
14	GARZON	3,6%	32	YAGUARA	11,8%
15	NATAGA	3,7%	33	SALADOBLANCO	12,0%
16	SAN AGUSTIN	4,1%	34	BARAYA	12,1%
17	ALGECIRAS	4,1%	35	TELLO	13,0%
18	CAMPOALEGRE	4,1%	36	TESALIA	19,4%

RESPALDO DE DEUDA



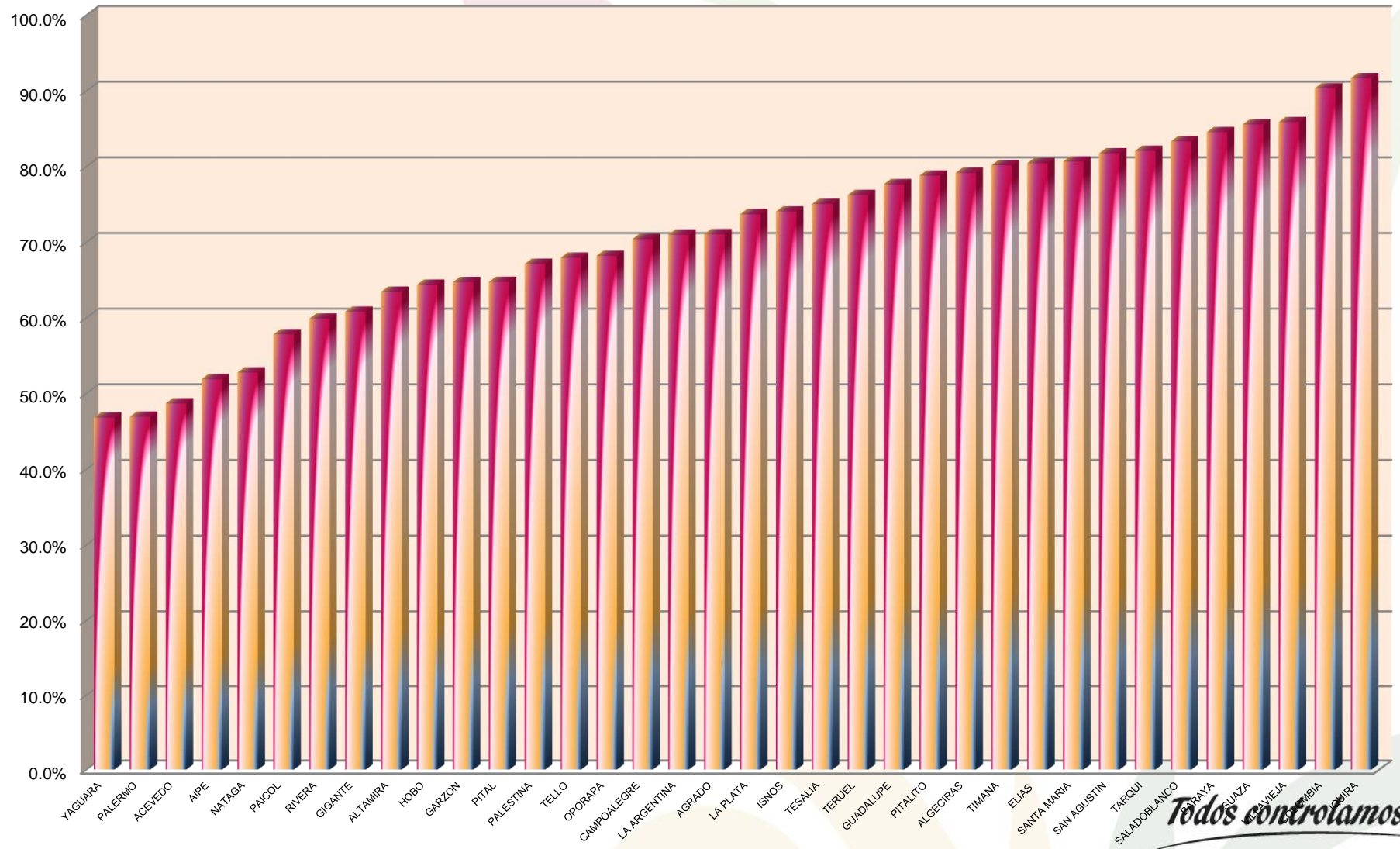
4. DEPENDENCIA DE LAS TRANSFERENCIAS

Permite determinar el grado en el cual depende cada una de las regiones de los recursos transferidos por el Gobierno Nacional y/o Departamental.

El análisis realizado, permite determinar con claridad que como consecuencia de la deficiencia en las estrategias determinadas y la fragilidad en el recaudo de recursos propios, las transferencias del Sistema General de Participaciones y otras transferencias tanto nacionales como departamentales, fueron los recursos que más aportaron al crecimiento de los ingresos municipales.

DEPENDENCIA DE LAS TRANSFERENCIAS					
PUESTO	MUNICIPIO	PORCENTAJE	PUESTO	MUNICIPIO	PORCENTAJE
1	YAGUARA	46.8%	19	LA PLATA	73.7%
2	PALERMO	46.9%	20	ISNOS	74.1%
3	ACEVEDO	48.7%	21	TESALIA	75.1%
4	AIPE	51.9%	22	TERUEL	76.3%
5	NATAGA	52.8%	23	GUADALUPE	77.7%
6	PAICOL	57.8%	24	PITALITO	78.8%
7	RIVERA	59.9%	25	ALGECIRAS	79.2%
8	GIGANTE	60.8%	26	TIMANA	80.2%
9	ALTAMIRA	63.5%	27	ELIAS	80.5%
10	HOBO	64.4%	28	SANTA MARIA	80.7%
11	GARZON	64.7%	29	SAN AGUSTIN	81.8%
12	PITAL	64.8%	30	TARQUI	82.1%
13	PALESTINA	67.1%	31	SALADOBLANCO	83.3%
14	TELLO	68.0%	32	BARAYA	84.6%
15	OPORAPA	68.2%	33	SUAZA	85.6%
16	CAMPOALEGRE	70.4%	34	VILLAVIEJA	85.9%
17	LA ARGENTINA	71.0%	35	COLOMBIA	90.4%
18	AGRADO	71.1%	36	IQUIRA	91.7%

DEPENDENCIA DE LAS TRANSFERENCIAS



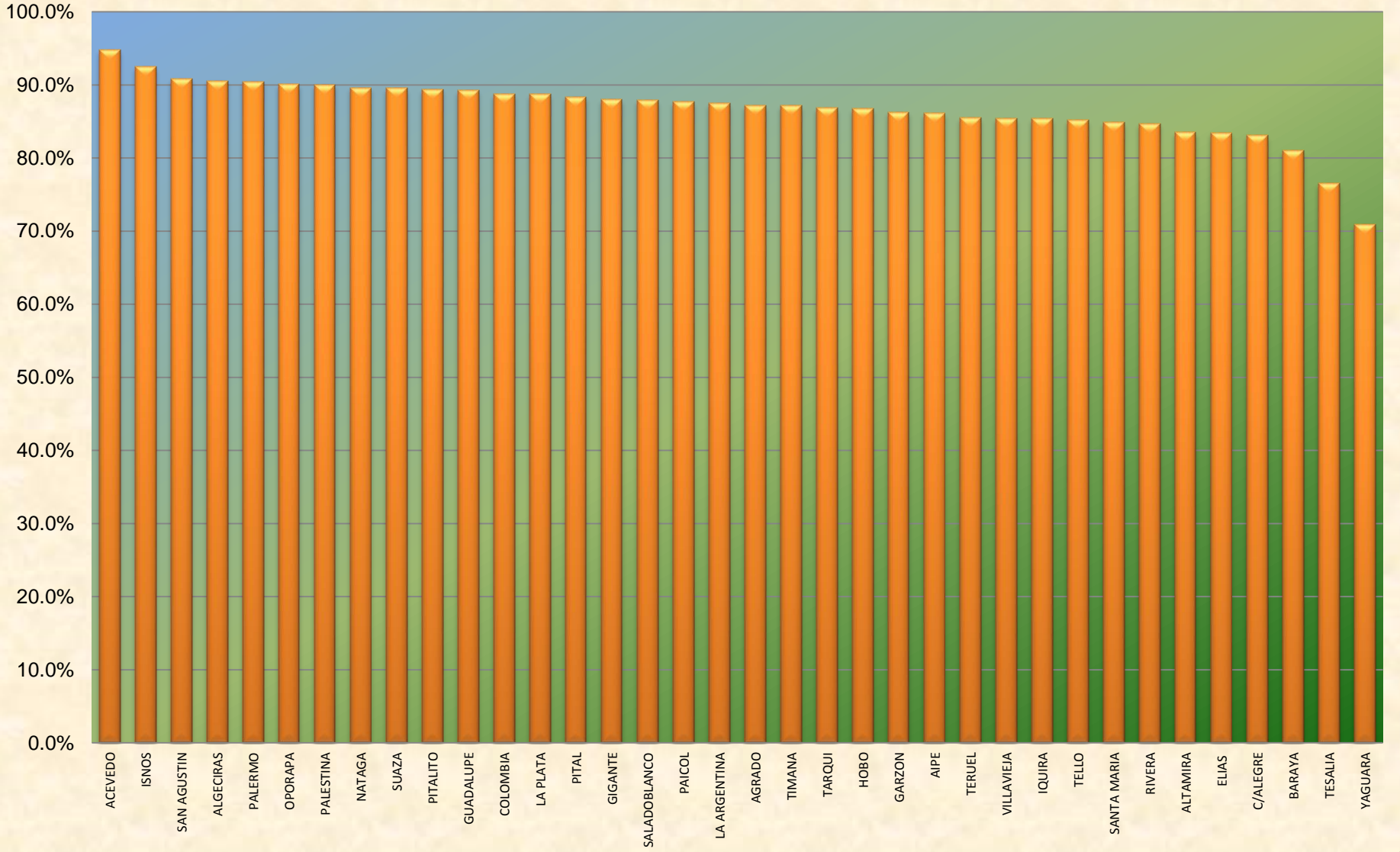
5. MAGNITUD DE LA INVERSIÓN

Permite establecer el porcentaje de recursos económicos que las administraciones municipales destinaron durante la vigencia, lo cual es objeto de análisis para financiar los gastos destinados tanto a la inversión social, que genera mayor bienestar en los habitantes, como a los gastos de capital que le generan patrimonio al ente territorial.

INDICADOR MAGNITUD DE LA INVERSION

PUESTO	MUNICIPIO	%	PUESTO	MUNICIPIO	%
1	ACEVEDO	94,8%	19	AGRADO	87,2%
2	ISNOS	92,5%	20	TIMANA	87,2%
3	SAN AGUSTIN	90,8%	21	TARQUI	86,9%
4	ALGECIRAS	90,6%	22	HOBO	86,8%
5	PALERMO	90,4%	23	GARZON	86,3%
6	OPORAPA	90,1%	24	AIPE	86,1%
7	PALESTINA	90,0%	25	TERUEL	85,5%
8	NATAGA	89,7%	26	VILLAVIEJA	85,5%
9	SUAZA	89,6%	27	IQUIRA	85,4%
10	PITALITO	89,4%	28	TELLO	85,2%
11	GUADALUPE	89,3%	29	SANTA MARIA	84,9%
12	COLOMBIA	88,7%	30	RIVERA	84,7%
13	LA PLATA	88,7%	31	ALTAMIRA	83,5%
14	PITAL	88,3%	32	ELIAS	83,5%
15	GIGANTE	88,0%	33	C/ALEGRE	83,1%
16	SALADOBLANCO	87,9%	34	BARAYA	81,0%
17	PAICOL	87,7%	35	TESALIA	76,5%
18	LA ARGENTINA	87,5%	36	YAGUARA	70,9%

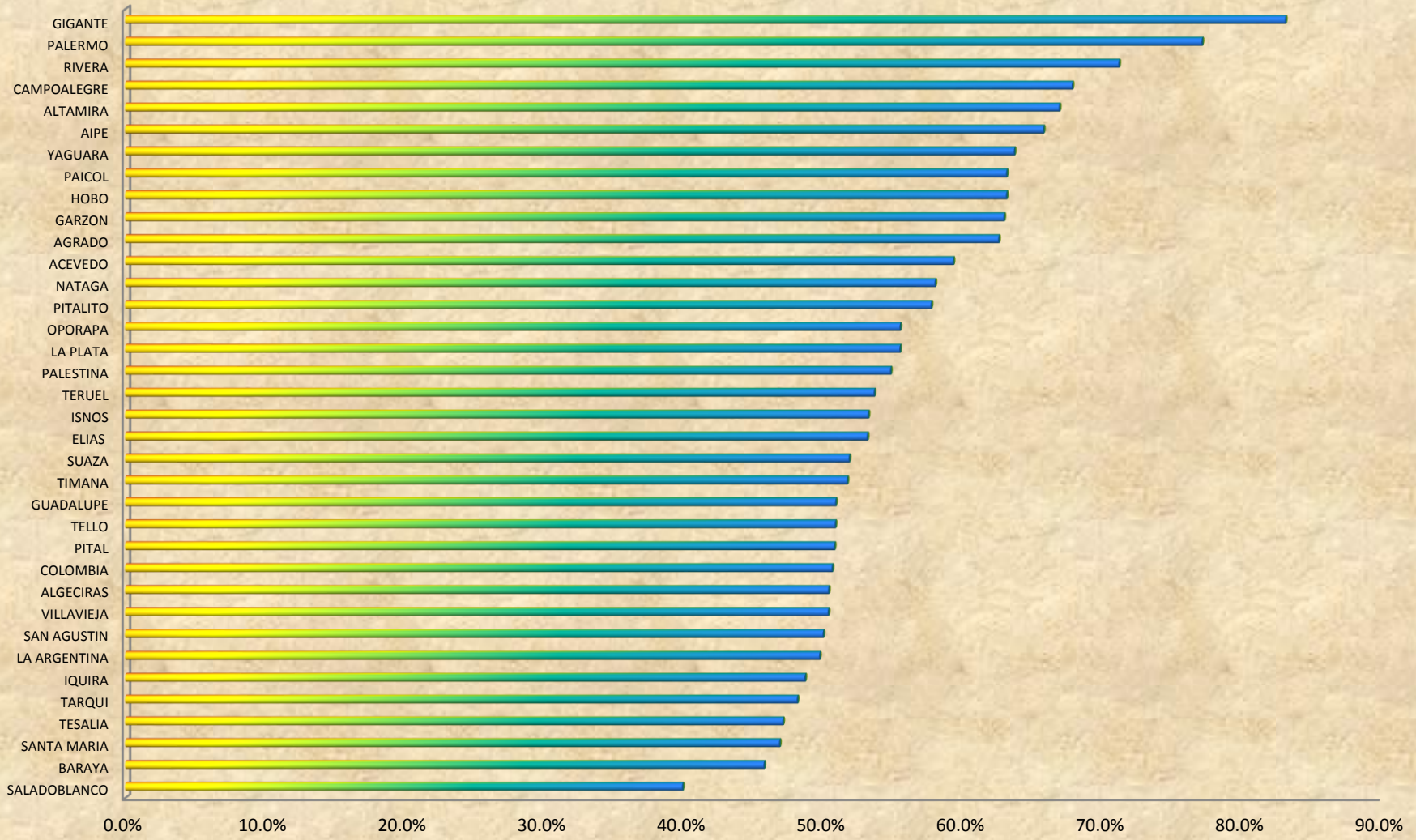
EJECUCIÓN DE LA INVERSIÓN



RANKING DESEMPEÑO FISCAL

POSICIÓN	ENTIDAD TERRITORIAL	IMPORTANCIA RECURSOS PROP.	CAPACIDAD DE AUTOFINANCIAMIENTO	DEPENDENCIA DE TRANSFERENCIAS	MAGNITUD DE LA INVERSIÓN	RESPALDO DE LA DEUDA	RESULTADO
		30%	10%	15%	30%	15%	
1	GIGANTE	30.0%	7.3%	5.0%	27.8%	12.8%	82.9%
2	PALERMO	29.9%	4.9%	7.3%	28.6%	6.2%	76.9%
3	RIVERA	24.0%	3.6%	5.2%	26.8%	11.3%	71.0%
4	CAMPOALEGRE	23.3%	2.7%	3.5%	26.3%	11.8%	67.6%
5	ALTAMIRA	16.2%	4.5%	4.6%	26.4%	15.0%	66.7%
6	AIPE	18.0%	0.7%	6.5%	27.3%	13.1%	65.6%
7	YAGUARA	27.0%	0.9%	7.3%	22.4%	5.8%	63.5%
8	PAICOL	13.2%	5.7%	5.5%	27.8%	10.7%	62.9%
9	HOBO	12.7%	3.7%	4.5%	27.5%	14.6%	62.9%
10	GARZON	18.0%	0.8%	4.4%	27.3%	12.2%	62.8%
11	AGRADO	15.6%	4.2%	3.4%	27.6%	11.7%	62.4%
12	ACEVEDO	5.5%	2.7%	7.0%	30.0%	13.9%	59.1%
13	NATAGA	7.8%	3.2%	6.4%	28.4%	12.1%	57.8%
14	PITALITO	13.2%	2.2%	2.1%	28.3%	11.8%	57.6%
15	OPORAPA	2.9%	6.2%	3.8%	28.5%	13.8%	55.3%
16	LA PLATA	11.5%	2.2%	2.9%	28.1%	10.7%	55.3%
17	PALESTINA	5.0%	2.7%	4.0%	28.5%	14.4%	54.7%
18	TERUEL	7.4%	2.6%	2.5%	27.1%	13.9%	53.5%
19	ISNOS	4.8%	1.1%	2.9%	29.3%	15.0%	53.1%
20	ELIAS	7.8%	3.0%	1.8%	26.4%	14.0%	53.0%
21	SUAZA	8.3%	5.0%	1.0%	28.3%	9.1%	51.7%
22	TIMANA	8.9%	3.0%	1.9%	27.6%	10.2%	51.6%
23	GUADALUPE	7.7%	3.2%	2.3%	28.2%	9.3%	50.7%
24	TELLO	13.2%	1.7%	3.9%	27.0%	5.0%	50.7%
25	PITAL	6.7%	0.3%	4.4%	28.0%	11.3%	50.6%
26	COLOMBIA	3.9%	4.2%	0.2%	28.1%	14.1%	50.5%
27	ALGECIRAS	6.6%	1.1%	2.0%	28.7%	11.8%	50.2%
28	VILLAVIEJA	10.6%	1.4%	1.0%	27.0%	10.2%	50.2%
29	SAN AGUSTIN	7.3%	0.3%	1.6%	28.7%	11.9%	49.8%
30	LA ARGENTINA	5.6%	2.0%	3.4%	27.7%	10.9%	49.6%
31	IQUIRA	4.7%	1.8%	0.0%	27.0%	15.0%	48.5%
32	TARQUI	6.4%	0.0%	1.6%	27.5%	12.5%	48.0%
33	TESALIA	16.6%	3.5%	2.7%	24.2%	0.0%	47.0%
34	SANTA MARIA	5.0%	1.4%	1.8%	26.9%	11.6%	46.7%
35	BARAYA	11.6%	1.6%	1.2%	25.6%	5.6%	45.6%
36	SALADOBLANCO	4.2%	0.8%	1.4%	27.8%	5.7%	39.8%

POSICIONAMIENTO DESEMPEÑO FISCAL MUNICIPIOS 2016



VARIACIÓN POSITIVA

MUNICIPIO	2015	2016	VARIACIÓN POSITIVA
GIGANTE	1	1	SE MANTIENE
ELIAS	33	20	13
OPOPORAPA	27	15	12
TERUEL	29	18	11
NATAGA	24	13	11
ACEVEDO	22	12	10
CAMPOALEGRE	13	4	9

VARIACIÓN NEGATIVA

MUNICIPIO	2015	2016	VARIACIÓN POSITIVA
SALADOBLANCO	36	36	SE MANTIENE
TESALIA	8	33	25
GUADALUPE	9	23	14
TELLO	14	24	10
AGRADO	3	11	8

VARIACIÓN DE PRINCIPALES MUNICIPIOS

MUNICIPIO	2015	2016	VARIACIÓN
PITALITO	17	14	+3
GARZÓN	16	10	+6
LA PLATA	10	16	-6

CONCLUSIONES

- Los resultados arrojados muestran que los entes territoriales con mayores porcentajes, son aquellos con esfuerzos superiores para lograr una estructura financiera equilibrada e indicadores de autosostenibilidad, la cual se logra cuando los ingresos corrientes de libre destinación son suficientes para cubrir los gastos corrientes, es decir que lo que se recaude por impuestos debe destinarse para cubrir los gastos de funcionamiento y los ingresos no tributarios para financiar la prestación de servicios y complementar los costos de operación municipal.
- La generación de ahorro es fundamental para el saneamiento de la estructura financiera, toda vez que por intermedio de ésta se liberan excedentes que garantizan en el mediano plazo sostenibilidad financiera.
- La situación de las finanzas de los 36 municipios durante la vigencia evaluada presentan un panorama positivo, si se tiene en cuenta que fueron cautos en la ejecución de gastos de funcionamiento, de manera que lo obtenido por concepto de Ingresos Corrientes de Libre Destino en todos los casos fueron suficientes para financiar dichos gastos, los cuales se ubicaron ~~dentro de los~~ límites fijados en la Ley 617 de 2000.

CONCLUSIONES

- La inversión aunque disminuyó frente a la vigencia anterior, se mantiene en un nivel adecuado, hecho que en teoría le permite a las administraciones municipales mejorar la calidad de vida de los habitantes de cada una de esas localidades.
- Es claro para este organismo de control, que para lograr un desarrollo sostenible donde se dé mayor satisfacción a las necesidades de los pobladores de cada uno de los municipios, es necesario tener un equilibrio entre las finanzas propias y las transferencias, de manera que les permitan destinar mayores recursos para la inversión, disminuyendo de esa forma la dependencia de las transferencias y generando mayor autonomía en las regiones, para lo cual se deben incentivar innovaciones en materia de generación de recursos propios, potencializando el recaudo de dichos recursos.

GRACIAS

CONTACTO:

Gobernación del Huila 5° piso

Teléfono 8713304 – FAX 8713114

www.contraloriahuila.gov.co

info@contraloriahuila.gov.co